

# 건축물 미술작품 공모지침서

[고양 풍동2지구 A-1BL, A-2BL, A-4BL 공동주택 신축공사]

2024. 4.

풍동 데이엔뷰 지역주택조합

# 건축물 미술작품 공모지침서

## 1. 목적

○ 문화예술진흥법 제9조(건축물에 대한 미술작품의 설치 등) 및 동법 시행령 제12조(건축물에 대한 미술작품의 설치)에 의거 풍동 데이엔뷰 지역주택조합이 시행하고 '와이에스개발(주) 및 (주)삼마'가 대행하는 '경기도 고양시 풍동2지구 A-1, A-2, A-4BL공동주택'에 설치될 미술작품을 공동주택 단지의 건축물과 옥외공간이 조화를 이루고, 예술성과 구조적 안전성을 갖추어 입주 고객들이 만족할 수 있는 최적의 작품을 선정하여 경기도 건축물 미술작품 심의를 진행하고자 한다.

## 2. 사업명

○경기도 고양시 풍동2지구 A-1BL, A-2BL, A-4BL 공동주택 신축공사 內 건축물 미술작품 제작 및 설치

## 3. 공모개요

- 미술작품의 종류 - 조형 예술물, 공공조형물 등
- 사업개요

(단위 : 천원)

블록명	사업비	수량 (개소)	미술작품 종류	설치 위치	심사(예정)일/ 설치완료(예정)일
경기도 고양시 풍동2지구 A-1BL 공동주택	181,590	작가 재량 (동일한 형식·유형은 1작품으로 제안)	조형예술물, 공공조형물 등 (하단 6.공모조건 등 참고)	A-1BL 지상1층	2024.05.17./ 2025.05.31.
경기도 고양시 풍동2지구 A-2BL 공동주택	154,538	작가 재량 (동일한 형식·유형은 1작품으로 제안)	조형예술물, 공공조형물 등 (하단 6.공모조건 등 참고)	A-2BL 지상1층	2024.05.17./ 2025.05.31.
경기도 고양시 풍동2지구 A-4BL 공동주택	106,537	작가 재량 (동일한 형식·유형은 1작품으로 제안)	조형예술물, 공공조형물 등 (하단 6.공모조건 등 참고)	A-4BL 지상1층	2024.05.17./ 2024.12.31.

※ 사업비는 제세공과금 및 경비를 포함한 금액임

- 설치위치 : 제공된 설명서 위치 참고.
- 설치기간 : 계약 후 착공일로부터 설치(예정)일까지이며 각 블록 별 공사 진행 여건에 따라 설치 (예정)일이 조정될 수 있음.

## 4. 응모자격

- 공고일 현재 만 19세 이상으로 미술작품 경기도 건축물 미술작품 심의 및 조형 예술물 /공공조형물 등 기획, 제작, 설치 경험이 있는 작가.

## 5. 공모 기간 및 일정

- 현장설명회 : '공모지침서' 로 대체함
- 공모기간 : 2024년 04월 19일 ~ 2024년 05월 10일
- 접수일자 : 2024년 05월 10일(금) 10:00~17:00
  - 2024. 05. 10. (금) 17:00 까지 도착분에 한하여 접수함.
- 제출방법 : E-mail 제출(방문 및 우편접수 불가)
- 접수처
  - 1)E-mail : ysde2013@daum.net
  - 2)담당자연락처 : 02-782-9114
- 제출 자료는 공모지침서 내 서식(서식변경 금지) 사용 제출.
- 문의사항 : 메일 문의 요망 ( ysde2013@daum.net )
- 심사위원 선정 : 미술, 건축, 관련 대상자로 심사위원을 자체 선정함.
- 심사방법 : 당 사의 자체 심의
- 결과발표 : 2024년 5월 17일 (예정)
  - 1) 심사일자 및 장소 등은 회사 업무여건상 조정될 수 있음
  - 2) 선정자에 한하여 개별 통보
  - 3) 제출된 서류 일체는 작품내용이 유출되지 않도록 당사가 임의로 자체 폐기함 (반환불가)

## 6. 공모조건

### 6-1. 일반사항

- 응모자는 공모지침서 등을 충분히 숙지하여 작품공모 취지에 어긋나지 않도록 해야 한다
- 응모자는 현장을 답사하여 자연, 인문, 사회환경 등의 지역문화와 현장여건을 반영하도록 해야 한다.

### 6-2. 작품제작 방향

- 일반인들이 쉽게 이해할 수 있는 주제를 선택하여야 한다.
- 설치장소의 주변 환경과 조화를 이루어야 한다.
- 공공장소에 설치되는 작품에 합당해야 한다.
- 옥외환경에서 충분한 내구성을 갖추어야 한다.
- 입주민들의 접근 및 이용 시 안전사고가 발생하지 않는 형태여야 한다.

### 6-3. 설치규모 및 특기사항

- 설치규모는 제공되는 현장설명서상 미술작품 설치위치 규모에 적합해야 한다.
- 작품을 야간에도 감상할 수 있도록 조명 설치를 반영하여야 한다.
  - 단, 조명시설은 안전하고 내구성이 있으며 유지관리(방수)가 용이하여야 한다.
- 일반인에게 작품의 이해를 돕기 위하여 작품에 대한 명패(작품명, 작가명, 작품해설)를 제작.설치하여야 한다.
- 미술작품 설치위치가 인공지반 상부인 경우 반드시 구조적 안전성이 요구되는 작품을 구상하여야 하며, 작품도판 및 작품설명서에 작품의 총중량 및 단위중량을 표기해야 한다.

## 7. 응모작품 제출

- 미술작품 응모신청서 [서식1]
- 도판 : 841 × 594 mm(A<sub>1</sub>규격, 1 )매 [서식2]
- 작품설명서 [서식3]
- 미술작품 설치금액 사용계획서 [서식4]
- 서약서 [서식5]
- 개인정보 수집 및 이용 동의서 [서식6]
- 작가경력서 [서식7]

- 방법: 모든 파일은 반드시 PDF 파일로 제출.
- 서식2, 3은 성함 기재 불가
- 제출 자료는 공모지침서 내 서식(서식변경 금지) 사용 제출.
- ※ (제출파일 및 파일명) 전체 50MB 이하로 제출.

\*제출파일(서식 1~7) :

'고양 풍동2지구 A-○BL 공동주택 신축공사 미술작품 제작 및 설치 공모-성함-작품명' 기재 후 송부.  
( A-○BL : 블록명 )

- 제출도서에는 응모자를 인지할 수 있는 어떠한 표기도 할 수 없음.

※ **제출 작품 내에는 성명, 학력 및 소속 등 개인정보 기재 불가. (기재 시 응모 탈락될 수 있음)**

- 제출서류는 작가의 인감 날인 또는 서명을 반드시 하고, 스캔하여 제출함.
- 공간에 어울리는 창의적인 작품 제안 요망

### 7-1. 응모작품 제출수량

- 블록별 작가 1인당 1개의 작품만 제출한다. (2개 이상 제출 시 먼저 제출된 것만 심사)

### 7-2. 응모신청 방법

- 응모신청은 작품(e-mail)접수로 같음한다.

### 7-3. 질의회신

- 본 지침상의 불명확한 사항이나 의문사항에 대해서는 사전(e-mail) 서면 질의 할 수 있다.
  - 응모관련 문의처 : 와이에스개발(주) 메일 문의 요망 (ysde2013@daum.net)

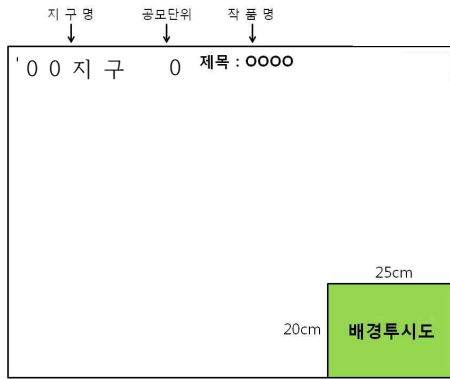
## 8. 응모요령

- 제출된 작품은 수정, 변경, 보완 할 수 없다.
- 제출 도판 이미지파일에는 작성자를 인지할 수 있는 어떠한 표기도 할 수 없다.
- 응모자의 자격 및 공모지침서를 위반한 사항은 접수 받지 않는다.
- 응모작품 전자파일 접수는 제출일 마감시간(17:00)이내 한해 접수한다.

## 9. 도서 작성

- 도판

- 도판의 규격은 841×594 mm(A<sub>1</sub>규격)로 작성
- 도판에는 작품의 정면도.배면도.좌측면도.우측면도, 무배경 투시도, 배경투시도를 칼라로 표현하되 작품의도를 쉽게 전달할 수 있는 기법으로 자유롭게 표현하고 작품명.재질.외피의 색상.작품 및 좌대의 규모(가로×세로×높이; 단위 mm) 등을 알아보기 쉽게 표현한다.
- 단, 무배경 투시도의 배경은 무채색의 단일명도(그라데이션 금지)로 처리하고, 무배경 투시도의 배경에 사람, 그림자, 바닥포장 등 일체의 도형 표현을 금지 한다. 배경투시도는 250×200mm 이하 우측하단에 표현하여야 한다.



<도판예시>



<배경투시도 규격>

- 모든 도면표기는 한글과 아라비아 숫자를 사용하고 단위는 미터법을 쓰며 외래어 사용은 괄호 안에 명기한다.
- 도판은 작성자를 인지할 수 있는 채색이나 표식 등 다른 어떤 표시도 하여서는 안 된다.
- 지정된 도판 규격을 준수하여야 하며, 요구하지 않은 모형(이미지 포함)등을 포함하여서는 안 된다.
- 작품 이미지는 반드시 과장되지 않게 표현되어야 하며, 작품 주변에 사람을 표현할 시 작성자를 인지할 수 없도록 그림자 형태로 작품 주변에 두어 작품 규모에 대한 이해를 돕도록 해야 한다. (배경 투시도에만 반영) 만약, 선정된 작품의 이미지와 표기에 명백한 차이가 있거나 모호할 경우, 이미지를 기준으로 도서의 재 작성을 요구하므로 도판작성 시 유의해야 함.

#### ○ 작품설명서

- 작품설명서는 297×210mm(A<sub>4</sub> 규격) 백상지에 표지를 포함하여 각7면 내로 한글프로그램을 사용하여 작성하되 용지방향을 세로로 하여 작성하고 파일 전환(pdf)하여 제출한다.
- 작품설명서에는 작품의 제작의도, 주요재료, 시공방법 등을 상세히 기술한다.
- 작품설명서 여백 및 앞·뒤에는 작성자를 인지할 수 있는 채색이나 다른 어떤 표시도 하여서는 안 됨(실격처리)

### 10. 작품선정

- 작품심사는 당사가 구성한 미술작품 심사위원회에서 평가기준에 따라 평가하여 최고득점 작품을 우수작품으로 선정한다.  
단, 심사위원회에서 작품의 수정 보완을 결정할 경우, 당선작은 결정을 따라야 한다.
- 심사위원은 작품심사일 전에 당사 임원진 포함하여 미술, 건축 관련 5명 내로 구성한다.

## 11. 당선작품의 확정과 처리

- 당선작은 연내에 지자체의 심의를 신청하여 심의 통과된 작품을 최종 당선작으로 한다.
- 작품당선 후 '작품의 결격사유'가 발견될 경우 당선이나 작품계약을 취소한다.
- '작품의 결격사유' (당선취소 사유)
  - 타작가의 작품을 모작, 표절한 경우로 법적 분쟁이 발생한 경우
  - 타작가의 작품을 모작, 표절한 경우로 지자체 심의가 보류된 경우로서 작품의 형태, 재료, 규모가 상당히 유사한 경우

## 12. 당선작가의 권한

### 12-1. 당선작가의 권한

- 당선작가에게는 작품의 제작 및 설치에 대한 시공 권한을 부여한다.
- 선정 작품은 지자체의 심의에 통과된 후 최종 당선작품으로 확정한다.

### 12-2. 당선작가의 의무

- 심사에서 선정된 작품의 작가는 당사에서 요구하는 내용에 따라 작품관련 모형.사진.도면.배치도 등 신청서에 첨부되는 심의도서를 성실하게 작성하여 필요한 기한 내에 제출하는 등 지자체 심의업무의 원활한 수행을 위하여 협조하여야 한다.
- 지자체심의 결과에서 부결되는 경우에는 심의도서 작성 등에 소요되는 실비용은 지급할 수 없다.
- 작품 당선 시 당선 작가는 '작가경력서'를 작성하여 제출하여야 한다.

### 12-3. 작품의 계약 등

- 지자체 심의신청 시점의 계약은 가계약으로 하고 심의에 통과한 후 본 계약을 체결한다.
- 지자체심의 결과 등에 따라 당선작가가 본 계약을 포기할 경우에는 당선 작품에 대하여 일체의 권리를 주장할 수 없다.
- 당선 작가는 심사위원의 의견 및 지자체 심의의견 등을 존중하여 작품제작에 반영하여야 한다.

## 13. 기타사항

### 13-1. 작품의 반환

- 낙선작 제출파일은 최종 발표일 후 3개월 이내에 폐기처분 함.
- 당선자를 제외한 작가가 제출한 일체의 전자문서는 반환하지 않고 삭제 등의 방식으로 당사에서 처분함.

### 13-2. 작품 제작방향

- 응모작은 응모작가 본인의 구상에 의한 창작물이어야 하며 작품 구상에서 제작 및 설치에 이르는 전 과정을 본인의 관리·감독 하에 진행하여야 함.
  - 모작, 저작권 침해, 신청서 등의 허위사항 기재 등을 이유로 작품 심의에서 제외 및 당선작에 대한 취소 등이 가능하며 민·형사상의 책임을 물을 수 있음.
- 응모자는 작품 설치 위치의 장소 성을 작품에 반영하여야 하며 작품에 공공성과 독창성이 있어야 함.
- 작품의 크기 등 규모는 건축주 요구사항을 반영하여 작품제작 의도에 따르되, 사회성과 예술성 및

접근성을 고려하여 설치 장소의 주변 환경과 조화를 이루고 건전하고 주변지역 정서에 부합되는 작품이어야 함.

- 작품의 설치 후 유지관리(A/S)가 용이하여야 하며, 일정기간 유지관리(A/S)가 있음을 인지한다.
- 작품 설명 판을 포함하여 제작하고, 조명을 설치하는 경우 설치비에 포함하며, 작품설치 시 필요한 별도 장비는 건축주가 지원하지 않음.
- 사업비에는 설치비, 부대비, 작가가 부담해야 할 보험료, 필요 시 구조계산서에 소요되는 비용, 제작비 등이 모두 포함되며, 건축주가 별도로 부담하거나 지원하지 않음.
- 좌대가 필요한 경우 작품설치 시 좌대를 포함하여 제작하며, 작품 크기에 좌대를 포함한 크기로 함.
- 좌대를 포함한 작품높이 5m 이상일 경우 구조검토서를 제출함.
- 규모 및 하중 여부와 관계없이 건축주는 구조기술사 등 전문가의 구조검토서 또는 구조계산서 등 증빙 자료를 요구할 수 있음.

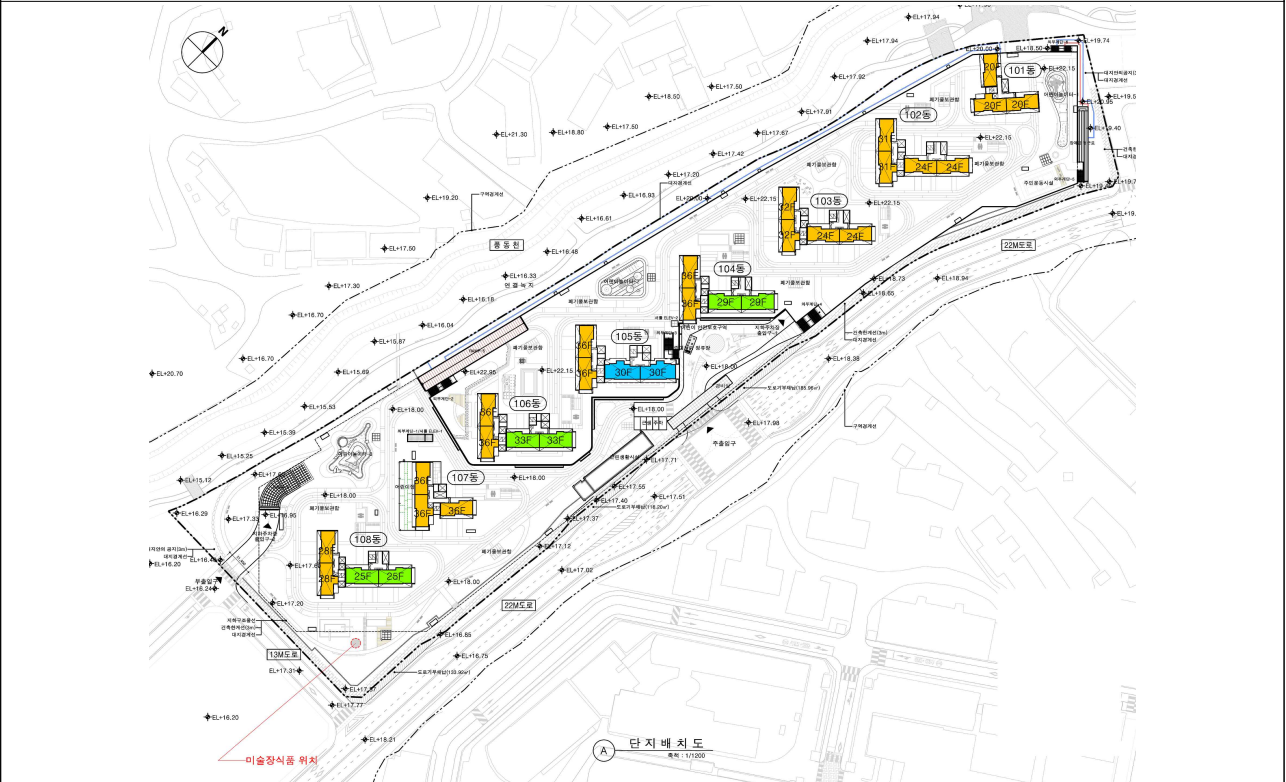
### 13-3. 제공도서

- 미술작품 공모문
- 작품설치위치/ 건축물 조감도 (붙임)
- 미술작품 응모작품 제출서 (서식1)
- 작품 설명서 (서식2, 서식3)
- 미술작품 설치금액 사용계획서 (서식4)
- 서약서 (서식5)
- 개인정보 수집·이용 동의서 (서식6)
- 작가경력서 (서식7)

# 붙임 : 관련서식 1식. 끝.

**[붙임]**

□ A-1BL 작품설치위치 (빨간색 표기 내 녹지)

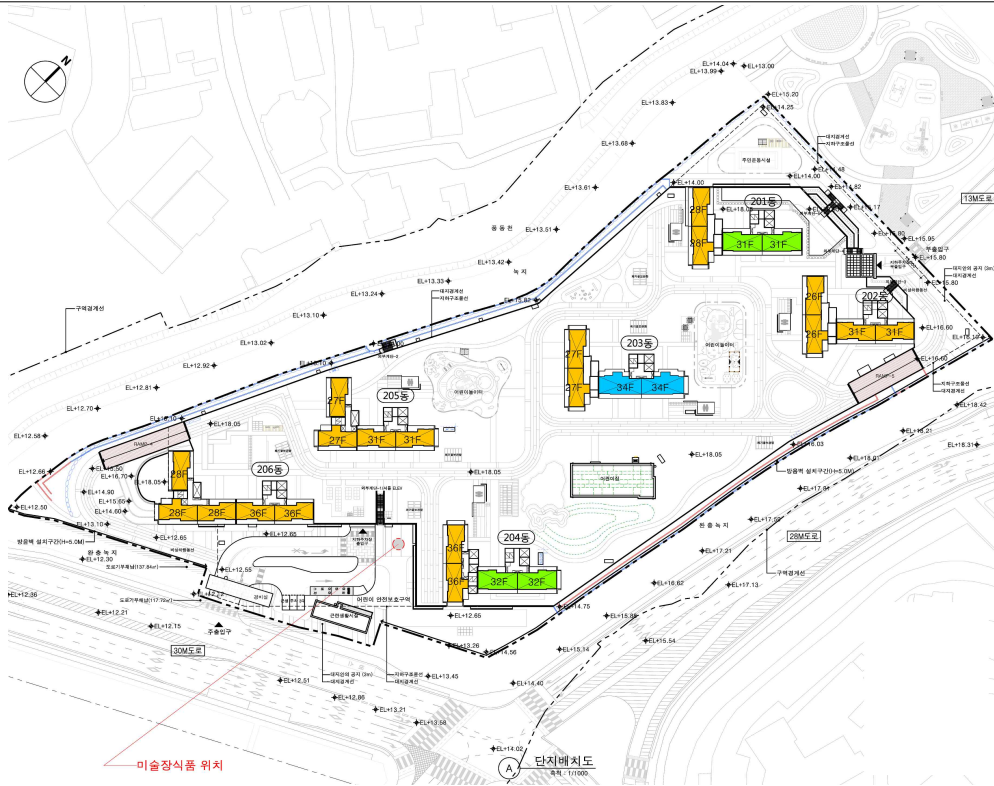


□ A-1BL 건축물 조감도





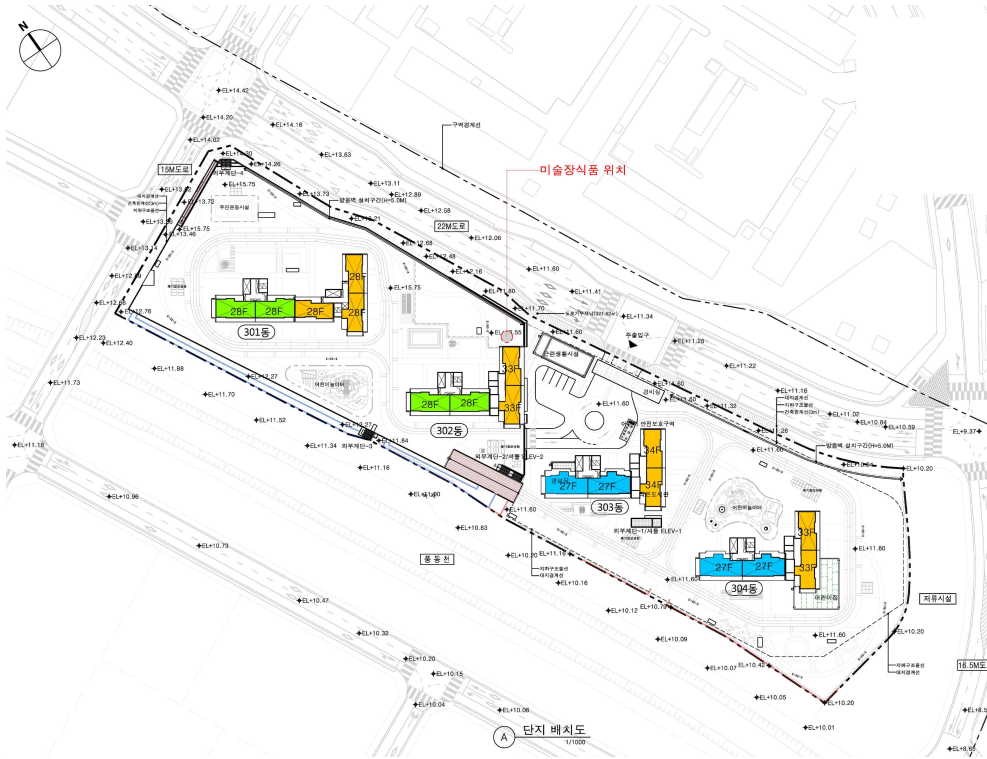
□ A-2BL 작품설치위치 (빨간색 표기 내 녹지)



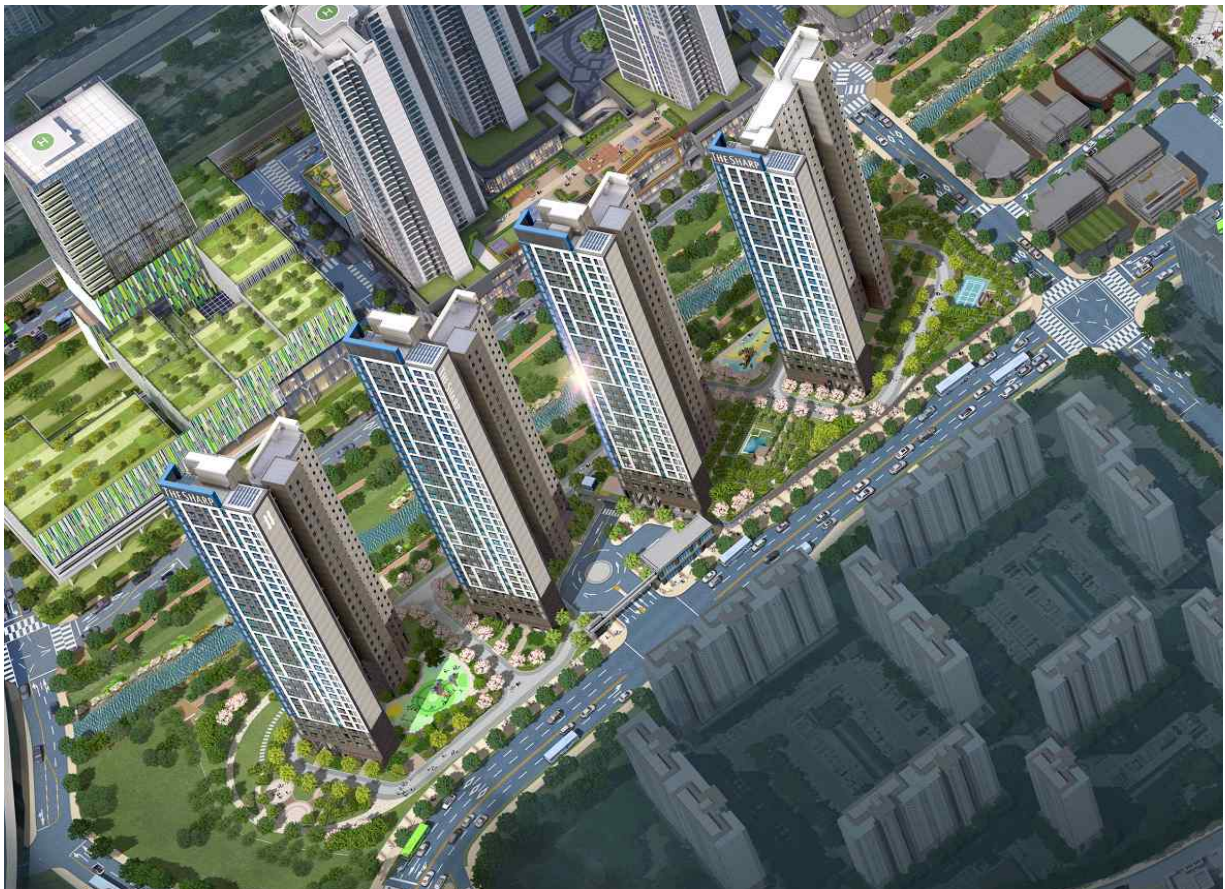
□ A-2BL 건축물 조감도



□ A-4BL 작품설치위치 (빨간색 표기 내 녹지)



□ A-4BL 건축물 조감도



【서식1】

## 미술작품 응모작품 제출서

접수번호 (※기재하지 마세요)		응모작품 (제목)	
성 명		생년월일	
주 소			
연락처		e-mail	

와이에스개발(주), (주)삼마에서 대행하는 "고양시 풍동2지구 A-1BL, A-2BL, A-4BL 공동주택  
신축공사 건축물 미술작품 응모작품을 붙임과 같이 제출합니다.

<붙 임>

1. 작품 도판
2. 제출서류 : 서식2~서식7 (PDF 양식)

2024년 월 일

제출인 :

(인 또는 서명)

【서식2】

# 작 품 설 명 서

□ 공모단위 :

□ 블 록 명 :

□ 작 품 명 :

와이에스개발(주), (주)삼마 귀중

【서식3】

## 작품 설명서

작 품 명			
공모 컨셉 연관성	.		
작품크기 (가로×세로×높이)		작품하중 (총중량, m <sup>2</sup> 당 중량)	
작품 재질			
작품 도판			
(841mm×549mm 이상의 이미지 삽도, 글자 등 인식성 확보)			

<p>제작의도 (기획의도)</p>	<ul style="list-style-type: none"> <li>· 입주민에게 전달하고자 하는 의도</li> <li>· 공모 작품이 가지고 있는 특성</li> <li>· 제작의도(대지조형과 조형물간 연계성)</li> </ul>
<p>작품구도 및 주변경관 조화성 (Scheme전략)</p>	<ul style="list-style-type: none"> <li>· 공모 작품의 매스(Mass) 계획의 타당성(전략) 부여</li> <li>· 작품 하중의 산정 근거 자료</li> <li>· 주동 색상 등 건축물과 미술작품 간 연관성</li> <li>· 식재 계획 등 조경과 미술작품 간 연관성</li> <li>· 휴먼 스케일(좌대·포장 디자인 등) 고려한 작품 제안 등</li> </ul>
<p>작품 인식성 향상 노력</p>	<ul style="list-style-type: none"> <li>· 색상 계획 등</li> <li>· 마감 처리(광택, 무광택, 버너가감 등)의 특수성</li> <li>· 작품에 사용한 재질 적용의 타당성 부여</li> <li>· 야간의 연출효과 등</li> </ul>
<p>작품 설명판 및 유지관리</p>	<ul style="list-style-type: none"> <li>· 작품 설명판의 디자인, 문독성 등 향상 방안</li> <li>· 작품 설명판 문구 제시(작품 의도 위주, 준공 시 결과물)</li> </ul>

시공방법  
(안정성 등)

- 작품 시공방법 제시
- 작품 단면 제시를 통한 구조적인 안전 검토
- 기초 단면 및 작품과 연결 방법 등 상세 제시

평 면 도

조 감 도



정 면 도

배 면 도

우 측 면 도

좌 측 면 도

무배경 조감도

【서식4】

## 건축물 미술작품 설치금액 사용계획서

블록 명:

작품 명:

단위 : 천원

구분	가격	비고
1. 작품제작비 - 재료비 - 인건비		*재료에 따라 구분
2. 작품설치비 - 운반비 - 설치비 - 기초 및 부대공사비		*좌대비 등 기재
3. 창작비 - 작품응모비 - 모형 및 원형 제작비 - 작가인건비		*20% 이내 적용
4. 기타		*조명, 분수, 시계 비용 등 별도의 항목 발생 시 기재
합계		

※ 작성 시 유의사항:

-세금 관련사항은 기재하지 않아야 함.(부가가치세 면세대상이며 소득세는 원천징수함)

# 미술작품 가격산출 내역서 작성기준

1. 가격산출 내역은 크게 작품제작비, 작품설치비, 창작비, 기타로 구분하여 작성한다.
2. 작품제작비는 작품제작에 필요한 재료비와 외주 인건비로 세분하며, 재료비는 작품의 구성 재료에 따라 구분하여 표시 한다.
3. 작품설치비는 작품 운반비와 현장 설치비 그리고 작품설치에 필요한 기초구조물 및 좌대비용으로 세분한다.
4. 창작비는 작품 응모 시에 발생한 비용, 작품구상에 필요한 모형 제작비 작품제작에 필요한 원형제작비, 작가의 인건비 등으로 세분한다.
5. 기타 항목은 조명, 분수, 시계비용 등 별도의 항목 발생 시 필요한 비용을 말한다.

## ※ 참고 사항

○ 문화예술진흥법 제9조 및 시행령 제12조 :

(건축물에 대한 미술작품의 설치 등) 각 동의 연면적 합계가 1만㎡이상 경우 표준건축비를 기준으로 연면적에 대하여 산정한 금액을 미술작품의 설치에 사용하여야 함.

○ 부가가치세법 제26조 및 시행령 제43조 :

미술작품 공급 시 부가세는 면제.

○ 소득세법 제21조 및 시행령 제43조 :

기타소득인 경우에는 받을 대가에서 필요경비를 공제한 금액에 20% 적용.

【서식5】

# 서 약 서

건 명 : 경기도 고양시 풍동2지구 A-1BL, A-2BL, A-4BL 공동주택 신축공사 內 건축물  
미술작품 제작 및 설치 응모작품 제출.

본인은 '경기도 고양시 풍동2지구 A-1, A-2, A-4BL 공동주택 신축공사' 현장의 미술작품 제작, 설치공모에 응모함에 있어 공고문의 내용을 준수할 것이며, 제반규정위반, 지시 및 지침 불이행에 따른 어떠한 불이익 처분에도 이의를 제기하지 않을 것을 확약합니다. 또한, 심사를 위해 구성된 심사위원과 심사방법 및 심사기준에 의한 결과에 대해서도 어떠한 이의를 제기하지 않을 것이며, 당선작 선정 및 작품의 제작, 설치까지 추가요청 내용과 계약체결에 따른 증빙서류 등 제반 유의사항을 준수할 것을 서약합니다.

2024년 월 일

주 소 :

성 명 :

(인 또는 서명)



【서식기】

## 작가경력서

<p>작가경력</p>	<p>주요경력, 수상 및 개인전·단체전 내역 등을 요약하여 1매 이내로 작성 ※ <u>성명, 학력 및 소속 등 개인정보 기재 불가함.</u> (기재 시 응모탈락 될 수 있음)</p>
<p>작품경력</p>	<p>작가의 작품세계를 판단할 수 있는 작품 이미지를 우선으로 선정하여 5작품 이내로 제출</p>
<p>공공미술 설치경력</p>	<p>설치 개수, 설치 위치 등</p>